

INWESTOR:
PORT LOTNICZY BYDGOSZCZ S.A.
UL. PADEREWSKIEGO 1,
86-005 BIAŁE BŁOTA



miejsce/data

Bydgoszcz 2019

tom / teczka

I

Jednostka projektowa:

--

temat / obiekt / część :

**BUDOWA OGRODZENIA WOLIER DLA PTAKÓW (SOKOŁÓW) NA
TERENIE PORTU LOTNICZEGO BYDGOSZCZ S.A**

adres inwestycji :

JEDNOSTKA EWIDENCYJNA: 040301_2 (Białe Błota),
OBRĘB: 0001, DZ. NR 876/14

inwestor :

PORT LOTNICZY BYDGOSZCZ S.A.
UL. PADEREWSKIEGO 1,
86-005 BIAŁE BŁOTA

branża :

ARCHITEKTURA

stadium :

PROGRAM FUNKCJONALNO-UŻYTKOWY

autor / projektant	imię i nazwisko / uprawnienia	podpis
projektant		
opracowanie	Michał Pocztarek	

1. 1. SPIS ZAWARTOŚCI

1.0. Strona tytułowa.

- 1.1. Spis zawartości programu funkcjonalno – użytkowego
- 1.2. Klasyfikacja usług projektowych wg słownika CPC
- 1.3. Klasyfikacja robót budowlanych wg słownika CPV

2. Część opisowa.

- 2.1. Opis ogólny przedmiotu zamówienia
- 2.2. Charakterystyczne parametry określające wielkość obiektu
- 2.3. Aktualne uwarunkowania wykonania przedmiotu zamówienia
- 2.4. Ogólne właściwości funkcjonalno – użytkowe
- 2.5. Szczegółowe właściwości funkcjonalno – użytkowe
- 2.6. Zestawienie powierzchni użytkowej

3. Opis wymagań Zamawiającego w stosunku do przedmiotu zamówienia.

- 3.1. Przygotowanie terenu budowy
- 3.2. Wymagania dotyczące architektury
 - 3.2.1. Wymagania ogólne
 - 3.2.2. Wymagania szczegółowe
- 3.3. Wymagania dotyczące konstrukcji
- 3.4. Wymagania dotyczące instalacji
 - 3.4.1 Wymagania dotyczące instalacji sanitarnych
 - 3.4.2 Wymagania dotyczące instalacji elektrycznych i teletechnicznych
- 3.5. Wymagania dotyczące wykończenia
- 3.6. Wymagania dotyczące zagospodarowania terenu

4. Ogólne warunki wykonania i odbioru robót budowlanych

- 4.1. Ogólne wymagania dotyczące wykonania robót
 - 4.1.1. Ogólne wymagania dotyczące Wykonawcy Robót.
 - 4.1.2. Ogólne zasady wykonania Robót.
- 4.2. Przepisy prawne i normy związane z projektowaniem i wykonaniem zamówienia
- 4.3. Dokumenty budowy
- 4.4. Odbiór robót

2. KLASYFIKACJA ROBÓT BUDOWLANYCH WG SŁOWNIKA CPV

DZIAŁ

45000000-7 Prace budowlane

GRUPA

452000009 Wznoszenie kompletnych obiektów budowlanych

45300000-0 Roboty w zakresie instalacji budowlanych

45400000-1 Roboty wykończeniowe w zakresie obiektów budowlanych

KLASA

45210000-2 Roboty budowlane w zakresie budynków

45410000-4 Tynkowanie

45420000-7 Roboty w zakresie zakładania stolarki budowlanej

45440000-3 Roboty malarskie i szklarskie

45450000-6 Roboty budowlane wykończeniowe

KATEGORIA

45214000-0 Roboty budowlane w zakresie budowy obiektów budowlanych związanych z edukacją i badaniami

45312000-7 Instalowanie

45421000-4 Roboty w zakresie stolarki budowlanej

45431000-7 Kładzenie płytek

45442000-7 Nakładanie powierzchni kryjących

45452000-0 Zewnętrzne czyszczenie budynków

2. CZĘŚĆ OPISOWA

2.1. OPIS OGÓLNY PRZEDMIOTU ZAMÓWIENIA

Przedmiotem zamówienia jest realizacja robót budowlanych polegających na budowie ogrodzenia wolier dla ptaków (sokołów) na terenie Portu Lotniczego Bydgoszcz S.A. Zakres robót przewiduje roboty ogólnie budowlane.

2.2. CHARAKTERYSTYCZNE PARAMETRY OKREŚLAJĄCE WIELKOŚĆ I USYTUOWANIE OBIEKTU.

Teren na którym znajduje się przedmiotowy budynek położony jest w miejscowości Białe Błota , przy drodze krajowej nr. 5, na DZ. NR 876/14.

2.3. AKTUALNE UWARUNKOWANIA WYKONANIA PRZEDMIOTU ZAMÓWIENIA

Na podstawie informacji podanych w punkcie 2.1.1. o aktualnym stanie budynku, wynikają następujące uwarunkowania:

1 – program użytkowy określony przez Zamawiającego musi zmieścić się na

- będącej do dyspozycji powierzchni zabudowy,
- 2 – zastosowane materiały i technologie robót muszą gwarantować okres użytkowania jak dla budynku nowo wznoszonego;
 - 3 – realizacja prac odbywać się będzie w strefie zastrzeżonej lotniska.
 - 4 - transport materiałów oraz praca sprzętu i maszyn budowlanych nie mogą stanowić utrudnienia ani zagrożenia dla eksploatacji i użytkowania innych obiektów w ramach kompleksu jak i również nie mogą powodować utrudnień w funkcjonowaniu obiektu;
 - 5 - teren prac winien być wygradzony, zabezpieczony przed dostępem dla osób postronnych; sposób wygradzenia placu budowy należy uzgodnić z przedstawicielami Zamawiającego;
 - 6 - materiały z robót rozbiórkowych, nie przeznaczone do ponownego wykorzystania, itp. należy wywozić na bieżąco z uwagi na ograniczone miejsce na ich składowanie;
 - 7 - wykluczone jest składowanie i magazynowanie materiałów łatwopalnych; materiały takie powinny być dowożone na bieżąco, w ilości nie przekraczającej dziennego zużycia;
 - 8 - nawierzchnie terenu poza obszarem opracowania, w razie zniszczenia, po zakończeniu prac powinny być doprowadzone do stanu pierwotnego.
 - 9 - wszelkie prace muszą być nadzorowane przez osobę posiadającą stałą przepustkę

2.4. OGÓLNE WŁAŚCIWOŚCI FUNKCJONALNO – UŻYTKOWE

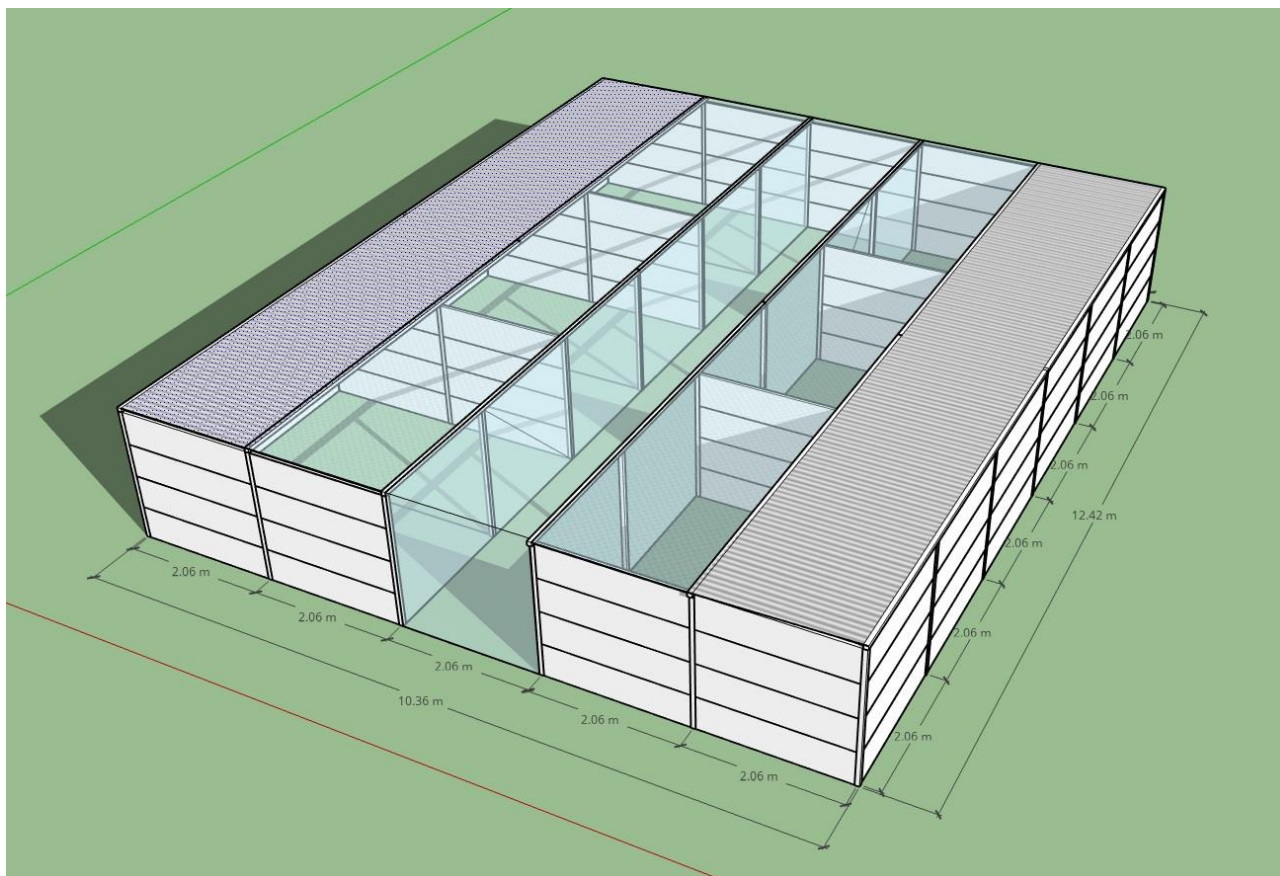
Poglądowa lokalizacja



Poglądowy przekrój konstrukcji



2.6. POGLĄDOWE ZESTAWIENIE WYMIARÓW



3. OPIS WYMAGAŃ ZAMAWIAJĄCEGO W STOSUNKU DO PRZEDMIOTU ZAMÓWIENIA.

3.1. WYMAGANIA OGÓLNE.

Wyroby budowlane stosowane w trakcie wykonywania robót budowlanych, muszą spełniać wymagania polskich przepisów, a Wykonawca będzie posiadał dokumenty potwierdzające, że zostały one wprowadzone do obrotu zgodnie z regulacjami ustawy o wyrobach budowlanych i posiadają wymagane deklaracje zgodności.

Wyroby budowlane (tylko I gatunek) wytwarzane wg zasad określonych w dokumentacji projektowej lub specyfikacjach technicznych będą wymagały przedstawienia certyfikatów, że spełniają one oczekiwane parametry.

3.1.1. Przygotowanie terenu budowy.

Teren budowy posiada przyłącze wody i elektroenergetyczne. Punkty podłączenia wskaże Zamawiający. Oba przyłącza muszą być opomiarowane co zapewni Wykonawca we własnym zakresie. Wywozu gruzu i odpadów budowlanych

Wykonawca może dokonywać na odpowiednie wysypisko miejskie Bydgoszczy. Teren budowy nie może całkowicie, w sposób uniemożliwiający korzystania z nich, zajmować istniejących dróg wewnętrznych wokół obiektu, jak również nie może utrudniać dostępu służbom ratowniczym i użytkownika do już funkcjonujących obiektów.

3.2. WYMAGANIA DOTYCZĄCE ARCHITEKTURY

3.2.1. Wymagania szczegółowe

3.2.2.1. Ściany.

Zewnętrzne ściany osłonowe – z gotowych, betonowych prefabrykatów o wymiarach 0,5x2x0,05m betonu klasy betonu min. B25 wykonanie z mieszanek betonowych, wibrowanie i odpowiednio poddane procesom schnięcia. Prefabrykaty winny być zbrojone. Mocowanie na słupach stalowych np. 2XC 60mm zabezpieczonych antykorozyjnie x2 do min 120mikr.

3.2.2.3. Podłogi i posadzki.

Ciągi piesze w obrębie ogrodzenia z kostki betonowej gr. min 4cm na podsypce piaskowej z podbudową utwardzoną.

Podłoże pod kłatkami – warstwa przepuszczalna pospółki gr. min 10cm wierzchnio na gł. min 5cm wysypana kamieniem otokowym frakcji 10/20mm, płukanym (lub innym kruszywem bez ostrych krawędzi o zbliżonej frakcji)

3.2.2.4. Ślusarka wygrodzień

Wewnętrzne odgrodzienia z siatek plecionych, ocynkowanych (nie powlekane) średnica oczek max. 30x30 lub 40x40 mm, grubość drutu min. 3 mm (im grubszy tym lepszy).

3.2.2.5. Ślusarka przeciwsłoneczna

Nad miejscami ustawienia klatek zakłada się montaż wypełnienia przeciwsłonecznego w postaci blachy stalowej, ocynkowanej (nie malowanej) gr. min. 55mm o profilu dobranym do rozpiętości. Blacha mocowana do podkonstrukcji stalowej wkrętami samogwintującymi w sposób zapewniający trwałość i odporność na wszelkie warunki atmosferyczne (wiatr).

3.2.2.6. Stolarka wewnętrzna.

Dla zabezpieczenia klatek przed wydostaniem się ptaków przestrzeń wewnątrz ogrodzenia podzielona będzie na wydzielonych 6 segmentów. Podział należy wykonać poprzez ażurowe, przegrody na konstrukcji stalowej, z poszyciem siatkowym. Do każdej z przegród należy wykonać furtki z profili gotowych spawanych na budowie zabezpieczonych antykorozyjnie powłokowo x2 warstwach (podkład+wierzchnia). Dodatkowo wszystkie furtki i wejścia winny być zaopatrzone w ręczne zasuwki zabezpieczenia otwarcia z możliwością założenia na nich kłódek.

3.2.2.7. Pozostałe.

Wszelkie ewentualnie powstałe przestrzenie niezabudowane płytami osłonowymi w obrębie ogrodzenia należy dodatkowo zabezpieczyć siatką stalową o parametrach wskazanych w taki sposób by ptaki zabezpieczyć przed możliwością przedostania do nich wszelkich gryzoni i innych nieporządnych zwierząt. Siatka powinna być możliwie naciągnięta i umocowana w sposób zapewniający bezpieczne użytkowanie.

3.3. WYMAGANIA DOTYCZĄCE KONSTRUKCJI

Układ konstrukcyjny – słupy stalowe mocowane w podłożu na podwalinie betonowej

3.4. WYMAGANIA DOTYCZĄCE INSTALACJI

3.4.1. Wymagania dotyczące instalacji sanitarnych.

Nie przewiduje się budowy elementów instalacji sanitarnych w ramach projektu.

3.4.2. Wymagania dotyczące instalacji elektrycznych i teletechnicznych

Nie przewiduje się budowy elementów instalacji elektrycznych w ramach projektu.

3.5. WYMAGANIA DOTYCZĄCE WYKOŃCZENIA

- a) Kolorystyka wg projektu lub uzgodnień z inwestorem
- b) Należy stosować materiały jednego systemu (producenta), np. klej do płytek, masa do fugowania, izolacje w płynie, taśmy narożne, mankiety uszczelniające przy podejściach wodnych i kanalizacyjnych do przyborów sanitarnych, preparaty gruntujące.
- c) Zabrania się stosowania materiałów różnych producentów do danej czynności.
- d) Wszystkie materiały przed wbudowaniem należy przedłożyć do akceptacji Inwestora (atesty, dopuszczenia, oceny itp.).
- e) Wszystkie elementy wyposażenia wewnątrz wbudowane i połączone na stałe z budynkiem, leżą w gestii Wykonawcy.

4. OGÓLNE WARUNKI WYKONANIA I ODBIORU ROBÓT BUDOWLANYCH

4.1. OGÓLNE WYMAGANIA DOTYCZĄCE WYKONANIA ROBÓT

4.1.1. Ogólne wymagania dotyczące Wykonawcy Robót.

Wykonawca robót jest odpowiedzialny za jakość ich wykonania oraz zgodność z Dokumentacją Projektową, Specyfikacją Techniczną i poleceniami Inspektora Nadzoru.

4.1.2. Ogólne zasady wykonania Robót.

Wykonanie robót powinno być zgodne z zatwierdzoną dokumentacją.

INWESTOR:

PORT LOTNICZY BYDGOSZCZ S.A.

UL. PADEREWSKIEGO 1,

86-005 BIAŁE BŁOTA



Wykonawca będzie odpowiedzialny za prowadzenie robót zgodnie z umową oraz za jakość zastosowanych materiałów i wykonywanych robót, za ich zgodność z dokumentacją projektową oraz poleceniami Zamawiającego. Następstwa jakiegokolwiek błędu spowodowanego przez Wykonawcę w wytyczeniu i wyznaczaniu robót zostaną, jeśli wymagać tego będzie Zamawiający, poprawione przez Wykonawcę na własny koszt. Sprawdzenie wytyczenia robót lub wyznaczenia wysokości przez Zamawiającego nie zwalnia Wykonawcy od odpowiedzialności za ich dokładność. Polecenia Inżyniera będą wykonywane nie później niż w czasie przez niego wyznaczonym, po ich otrzymaniu przez Wykonawcę, pod groźbą zatrzymania robót. Skutki finansowe z tego tytułu ponosi Wykonawca.

Pozostałe wymagania Zamawiający określi w Specyfikacji Technicznej Wykonania i Odbioru Robót Budowlanych.

4.1.3. Przekazanie placu budowy.

Inwestor w terminie określonym w warunkach Umowy, przekaze Kierownikowi Budowy plac budowy wraz ze wszystkimi wymaganymi uzgodnieniami prawnymi i administracyjnymi, współrzędne punktów tyczenia obiektu, współrzędne reperów, Dziennik Budowy oraz Dokumentację techniczną wraz ze specyfikacją techniczną.

Zamawiający przekaze Wykonawcy wszystkie dokumenty oraz opracowania projektowe, niezbędne do wykonania prac objętych Umową, w formie określonej przez inwestora.

Kierownik Budowy, każdorazowo na pisemną prośbę Wykonawcy, udostępni wszystkie dokumenty niezbędne do wykonania prac objętych Umową.

Na wykonawcy spoczywa odpowiedzialność za ochronę wykonanych prac oraz przekazanych obiektów i materiałów, do chwili wystawienia przez Zamawiającego Protokołu Przejęcia Końcowego Robót. Uszkodzenie lub zniszczone elementy, materiały, urządzenia, znaki geodezyjne itp. Wykonawca naprawi, odtworzy i utwali na własny koszt.

4.1.4. Zabezpieczenie placu budowy.

Fakt przystąpienia do robót, Wykonawca obwieści publicznie przed ich rozpoczęciem, zgodnie z obowiązującymi w tym zakresie przepisami oraz w sposób uzgodniony z Zamawiającym. Umieści w miejscach oraz ilościach określonych przez Zamawiającego, tablice informacyjne, których treść i forma będą zgodne z obowiązującymi w tym zakresie przepisami oraz wytycznymi Inspektora Nadzoru. Tablice informacyjne będą utrzymywane przez Wykonawcę w dobrym stanie przez cały okres realizacji robót.

Wykonawca jest zobowiązany do zabezpieczenia terenu budowy w okresie trwania realizacji kontraktu, aż do zakończenia i odbioru ostatecznego robót.

Wykonawca dostarczy, zainstaluje i będzie utrzymywał tymczasowe urządzenia zabezpieczające, w tym: ogrodzenia, poręcze, oświetlenie, sygnały i znaki ostrzegawcze, dozorców oraz wszystkie inne środki niezbędne do ochrony robót, pracowników, społeczności i innych.

Koszt zabezpieczenia terenu budowy nie podlega odrębnej zapłacie i przyjmuje się, że jest włączony w cenę umowną.

4.1.5. Ochrona środowiska w czasie wykonywania robót.

Wykonawca ma obowiązek znać i stosować w czasie prowadzenia robót wszystkie przepisy dotyczące ochrony środowiska naturalnego.

W okresie trwania budowy i wykańczania robót Wykonawca będzie utrzymywać teren budowy wraz z wykopami w stanie bez wody stojącej. Będzie podejmować wszelkie uzasadnione kroki mające na celu stosowanie przepisów i norm dotyczących ochrony środowiska na terenie i wokół terenu budowy oraz będzie unikać uszkodzeń lub uciążliwości dla osób lub własności społecznej i innych przyczyn powstałych w następstwie jego sposobu działania.

Stosując się to tych wymogów, będzie miał szczególny wzgląd na:

- lokalizację baz, warsztatów, magazynów, składowisk i dróg dojazdowych,
- środki ostrożności i zabezpieczenia zbiorników i cieków wodnych substancjami toksycznymi, zanieczyszczeniem powietrza pyłami i gazami, możliwością powstania pożaru.

4.1.6. Ochrona przeciwpożarowa.

Wykonawca będzie przestrzegać przepisów ochrony przeciwpożarowej.

Wykonawca będzie utrzymywać ważny sprzęt ochrony przeciwpożarowej, wymagany przez odpowiednie przepisy na terenie budowy, w pomieszczeniach biurowych, mieszkalnych, magazynowych i innych pomieszczeń wykorzystywanych w trakcie trwania prac budowlanych oraz w maszynach i pojazdach.

Materiały łatwopalne będą składowane w sposób zgodny z odpowiednimi przepisami i zabezpieczone przed dostępem osób trzecich.

Wykonawca będzie odpowiedzialny za wszelkie straty spowodowane pożarem wywołanym sposobem realizacji robót lub przez personel Wykonawcy.

4.1.7. Materiały szkodliwe dla otoczenia.

Materiały, które w sposób trwały są szkodliwe dla otoczenia, nie będą dopuszczone do użycia. Nie dopuszcza się do użycia materiałów wywołujących szkodliwe promieniowanie o stężeniu większym od dopuszczalnego odpowiednimi przepisami. Wszystkie materiały odpadowe użyte do robót, będą miały aprobatę techniczną lub certyfikaty dopuszczenia wydane przez uprawnioną jednostkę, jednoznacznie określającą brak szkodliwego oddziaływania tych materiałów na środowisko. Materiały które są szkodliwe dla otoczenia tylko robót, a po zakończeniu robót ich szkodliwość zanika (np. materiały pylaste), mogą być użyte pod warunkiem przestrzegania wymagań technologicznych ich wbudowania. Jeśli wymagają tego odpowiednie przepisy, Zamawiający powinien otrzymać zgodę na użycie tych materiałów od właściwych organów administracji państwowej.

4.1.8. Ochrona własności publicznej i prywatnej.

Wykonawca odpowiada za ochronę obiektów, instalacji, urządzeń znajdujących się na powierzchni ziemi oraz pod ziemią na terenie objętym pracami budowlanymi. Wykonawca uzyska od odpowiednich władz będących ich właścicielem potwierdzenie informacji dotyczących mu przez Zamawiającego w ramach planu ich lokalizacji.

Wykonawca zapewni właściwe oznaczenie i zabezpieczenie przed ich uszkodzeniem w czasie trwania budowy, przy obecności właściciela tych obiektów, instalacji lub urządzeń.

Wykonawca zobowiązany jest umieścić w swoim harmonogramie rezerwę czasową

dla wszelkiego rodzaju robót, które mają być wykonane w zakresie przełożenia instalacji lub urządzeń podziemnych i naziemnych na terenie budowy oraz powiadomić Inspektora Nadzoru oraz władze lokalne o zamiarze rozpoczęcia robót. O fakcie przypadkowego uszkodzenia instalacji lub urządzeń, Wykonawca niezwłocznie powiadomi Inspektora Nadzoru i władze lokalne oraz będzie z nimi współpracował dostarczając wszelkiej pomocy niezbędnej do dokonania napraw. Wykonawca odpowiada za wszelkie uszkodzenia urządzeń i instalacji nadziemnych i podziemnych w dokumentach dostarczonych mu przez Zamawiającego.

4.1.9. Bezpieczeństwo i higiena pracy.

Podczas realizacji robót Wykonawca jest zobowiązany przestrzegać przepisy dotyczące bezpieczeństwa i higieny pracy. W szczególności Wykonawca ma obowiązek zadbać o to, aby personel nie wykonywał pracy w warunkach niebezpiecznych, szkodliwych dla zdrowia oraz nie spełniających wymagań sanitarnych.

Wykonawca zapewni i będzie utrzymywał wszystkie urządzenia zabezpieczające, socjalne oraz sprzęt i odzież dla ochrony życia i zdrowia osób zatrudnionych na budowie oraz dla zapewnienia bezpieczeństwa publicznego.

Uznaje się, że wszystkie koszty związane z wypełnieniem wymagań bezpieczeństwa określonych powyżej, są uwzględnione w Umowie.

Wykonawca zobowiązany jest do przedstawienia Zamawiającemu, w ciągu tygodnia od czasu przekazania placu budowy, Planu bezpieczeństwa i ochrony zdrowia zwanym „Planem BIOZ”

4.1.10. Ochrona i utrzymanie robót.

Wykonawca będzie odpowiedzialny za ochronę robót, za wszystkie materiały i urządzenia używane do robót, od daty rozpoczęcia robót do chwili wystawienia przez Zamawiającego Protokołu Przejęcia Końcowego Robót.

Wykonawca będzie utrzymywać roboty do czasu odbioru ostatecznego. Utrzymanie powinno być prowadzone w taki sposób, aby obiekty budowlane oraz wszelkie ich elementy, były w zadawalającym stanie przez cały czas prowadzenia robót, do momentu odbioru ostatecznego.

Jeśli wykonawca w jakimkolwiek czasie zaniedba utrzymanie, to na polecenie Zamawiającego roboty budowlane mogą zostać wstrzymane, a wykonawca powinien rozpocząć roboty utrzymaniowe nie później niż 24 godziny po otrzymaniu polecenia od Zamawiającego.

4.1.11. Stosowanie się do przepisów prawa.

Wykonawca zobowiązany jest znać wszystkie przepisy wydane przez władze centralne i miejscowe oraz przepisy i wytyczne, które są w jakikolwiek sposób związane z robotami. Wykonawca jest w pełni odpowiedzialny za przestrzeganie tych praw, przepisów i wytycznych podczas prowadzenia robót.

Wykonawca zobowiązany jest przestrzegać praw patentowych i będzie w pełni odpowiedzialny za wypełnienie wszelkich wymagań prawnych odnośnie wykorzystania opatentowanych urządzeń lub metod. Ponadto w sposób ciągły będzie informować Zamawiającego w swoich działaniach, przedstawiając kopie zezwoleń i inne odnośne dokumenty.

4.1.12. Materiały.

W trakcie tworzenia dokumentacji projektowej Wykonawca jest zobowiązany do przedstawienia Zamawiającemu doboru materiałów proponowanych do wykorzystania w trakcie realizacji robót w celu uzyskania akceptacji dla proponowanych rozwiązań i materiałów. Zamawiający może wymagać przedstawienia próbek do oceny i zatwierdzenia.

Co najmniej na trzy tygodnie przed zaplanowanym wykorzystaniem jakichkolwiek materiałów przeznaczonych do Robót, Wykonawca przedstawi szczegółowe informacje dotyczące proponowanego źródła wytwarzania, zamawiania lub doboru materiałów, odpowiednie świadectwa badań oraz próbki do zatwierdzenia przez Zamawiającego. W szczególności dotyczy to materiałów przeznaczonych do wykorzystania przy pracach związanych z wykończeniem wnętrza.

Cechy materiałów muszą być jednorodne i wykazywać bliską zgodność z określonymi wymaganiami. Rozrzuty tych cech nie mogą przekraczać dopuszczalnego poziomu tolerancji.

Zatwierdzenie przez Zamawiającego pewnych materiałów z danego źródła nie oznacza automatycznie, że wszystkie materiały z danego źródła uzyskają zatwierdzenie.

Wykonawca zobowiązany jest do prowadzenia badań materiałów w celu udokumentowania, że materiały uzyskane z dopuszczonego źródła, w sposób ciągły spełniają wymagania Specyfikacji technicznych w czasie postępu Robót.

4.2. PRZEPISY PRAWNE I NORMY ZWIĄZANE Z PROJEKTOWANIEM I WYKONANIEM ZAMÓWIENIA

Wykonawca jest zobowiązany wykonać przedmiot zamówienia, spełniając wymagania ustawy Prawo Budowlane (tekst jednolity Dz.U. Nr 156/2006r, póź. 1118, z późniejszymi zmianami), rozporządzenia Ministra Infrastruktury z dnia 12 kwietnia 2002r w sprawie warunków technicznych jakim powinny odpowiadać budynki i ich usytuowanie (Dz.U. Nr 75/2002r, póź. 690, z późniejszymi zmianami), innych ustaw i rozporządzeń, Polskich Norm, zasad wiedzy technicznej i sztuki budowlanej.

4.3. KONTROLA JAKOŚCI ROBÓT

Wykonawca jest odpowiedzialny za jakość Robót i dostarczy Zamawiającemu do zatwierdzenia szczegóły swojego Programu zapewnienia jakości. Przedstawi on w nim zamierzony sposób Wykonywania Robót, możliwości techniczne, kadrowe i organizacyjne, gwarantujące wykonanie Robót zgodnie z Dokumentacją techniczną oraz poleceniami i ustaleniami przekazanymi przez Zamawiającego.

Celem kontroli jakości Robót będzie zapewnienie osiągnięcia założonej jakości Robót. Wykonawca jest odpowiedzialny za pełną kontrolę Robót i jakości materiałów. Wykonawca zapewni odpowiedni system kontroli, włączając personel, sprzęt, zaopatrzenie i wszelkie urządzenia niezbędne do pobierania próbek i badań materiałów oraz Robót. Wykonawca będzie przeprowadzać pomiary i badania materiałów oraz Robót z częstotliwością zapewniającą stwierdzenie, że Roboty wykonano zgodnie z wymaganiami zawartymi w Dokumentacji Technicznej.

Przed wykonaniem badań jakości materiałów przez Wykonawcę, Zamawiający może dopuścić do użycia tylko te materiały, które posiadają:

- certyfikat na znak bezpieczeństwa, wskazujący na to, że zapewniono zgodność z kryteriami technicznymi i przepisami aprobat technicznych oraz właściwych przepisów i dokumentów technicznych
- deklarację zgodności lub certyfikat zgodności z aprobatą techniczną w przypadku wyrobów, jeżeli nie są objęte certyfikacją określoną w pkt. powyżej.

4.4. DOKUMENTY BUDOWY

Dziennik Budowy

Dziennik budowy jest wymaganym dokumentem prawnym obowiązującym Zamawiającego i Wykonawcę w okresie od przekazania Wykonawcy terenu Budowy do końca okresu gwarancyjnego. Odpowiedzialność za prowadzenie Dziennika zgodnie z obowiązującymi przepisami spoczywa na Wykonawcy. Zapisy w dzienniku budowy będą wykonywane na bieżąco i będą dotyczyć przebiegu robót, stanu bezpieczeństwa ludzi i mienia oraz technicznej i gospodarczej strony budowy

Każdy zapis w dzienniku budowy będzie opatrzony datą jego zapisu, podpisem osoby dokonującej wpisu z podaniem danych personalnych i stanowiska służbowego. zapisy będą wykonywane w sposób czytelny technika trwałą w porządku chronologicznym bezpośrednio jeden pod drugim, bez przerw. Załączone do dziennika Budowy protokoły i inne dokumenty będą oznaczone kolejnymi numerami załącznika i opatrzone datą i podpisem Wykonawcy i Inspektora Nadzoru

Do dziennika budowy należy wpisać w szczególności

- datę przekazania Wykonawcy terenu Budowy
- datę przekazania na budowę Dokumentacji Projektowej
- datę przekazania uzgodnionego przez Zamawiającego programu zapewniania jakości i harmonogramu rzeczowo-finansowego
- terminy rozpoczęcia i zakończenia poszczególnych elementów robót
- przebieg robót, trudności i przeszkody w ich prowadzeniu okresy i przyczyn przerw w robotach
- uwagi i polecenia Inspektora Nadzoru i projektanta
- daty wstrzymania robót z podaniem powodu
- zgłoszenia i daty odbiorów robót zanikających, ulegających zakryciu, częściowych i końcowych
- wyjaśnienia , uwagi i propozycje Wykonawcy
- zgodność rzeczywistych warunków geotechnicznych z ich opisem w dokumentacji projektowej
- dane dotyczące materiałów, pobierania próbek oraz wyniki badań z podaniem, kto je przeprowadził
- inne istotne informacje o przebiegu robót

Propozycje , uwagi i wyjaśnienia Wykonawcy, wpisane do Dziennika Budowy będą przedłożone Inspektorowi Nadzoru do ustosunkowania się.

Decyzje Inspektora Nadzoru wpisane do Dziennika budowy Wykonawca podpisuje

z zaznaczeniem ich przyjęcia lub zajęciem stanowiska.

Wpis projektanta do dziennika Budowy obliguje Inspektora Nadzoru do ustosunkowania się. Projektant nie jest jednak stroną kontraktu i nie ma uprawnień do wydawania poleceń Wykonawcy robót.

Pozostałe wymagania Zamawiający określi w Specyfikacji Technicznej Wykonania i Odbioru Robót Budowlanych.

4.5. ODBIÓR ROBÓT

1. Do odbioru końcowego Wykonawca jest zobowiązany przygotować następujące dokumenty:

- dokumentację projektową z naniesionymi zmianami
- specyfikacje techniczne
- uwagi i zalecenia Inspektora Nadzoru, zwłaszcza przy odbiorze robót zanikających i ulegających zakryciu
- recepty i ustalenia techniczne
- Dziennik Budowy
- wyniki pomiarów kontrolnych oraz badań i oznaczeń laboratoryjnych
- atesty jakościowe wbudowanych materiałów
- opinię technologiczną sporządzoną na podstawie wszystkich wyników badań i pomiarów załączonych dokumentów do odbioru a wykonanych zgodnie z ST
- sprawozdania techniczne
- inne dokumenty wymagane przez Zamawiającego

2. Sprawozdania techniczne zawierać będą:

- zakres i lokalizację wykonanych robót
- wykaz wprowadzonych zmian w stosunku do Dokumentacji projektowej
- uwagi dotyczące warunków realizacji robót
- datę rozpoczęcia i zakończenia robót

Pozostałe wymagania Zamawiający określi w Specyfikacji Technicznej Wykonania i Odbioru Robót Budowlanych.